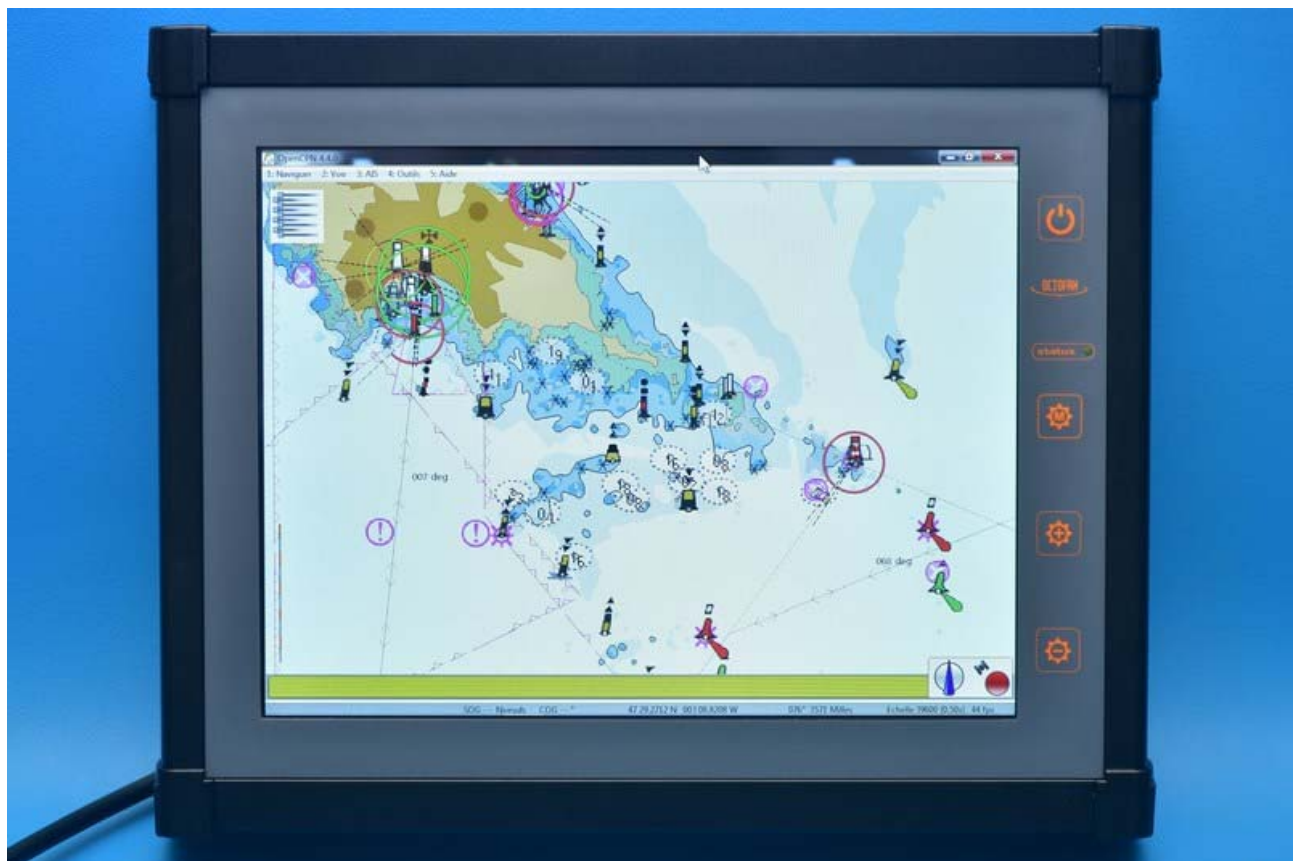




## MODE D'EMPLOI



## MODELE BP121

ECRAN ETANCHE

## 1. Description

Le BP121 est un écran 12,1 pouces TFT avec dalle tactile (option), il est destiné à être utilisé comme poste de travail extérieur. La transmission des données pour l'écran s'effectue par liaison numérique DVI. Le boîtier Aluminium associe robustesse et étanchéité. Le clavier dédié permet un réglage de luminosité rapide. Tous les signaux nécessaires, écran, alimentation, tactile sont regroupés dans un câble. Ce câble sort avec un connecteur étanche sur la face arrière avec une longueur de 0.5 à 7.5 mètres. Deux fixations sont possibles, soit par la face arrière avec un support, soit en enlevant le support par les quatre inserts M4.

## 2. Caractéristiques Générales

Ecran TFT couleur TRANSFLECTIF

- Dimension : 30,7 cm (12 pouces) diagonale
- Résolution : 1024 x 768 pixels
- Luminosité : 2000 cd
- Contraste : 700/1

Tactile

- Type : Capacitif projetée

Boîtier

- Matière : Aluminium anodisée
- Fenêtre : Verre 3mm tactile
- Dimension : 332mm x 265mm x 56mm
- Poids : 3,5Kg
- Etanchéité : IP65 (étanche pluie, vague)

Distance de transmission

- Longueur : 0.5 à 7.5 m

## 3. Spécifications Electriques

### 3.1 Alimentation extérieure

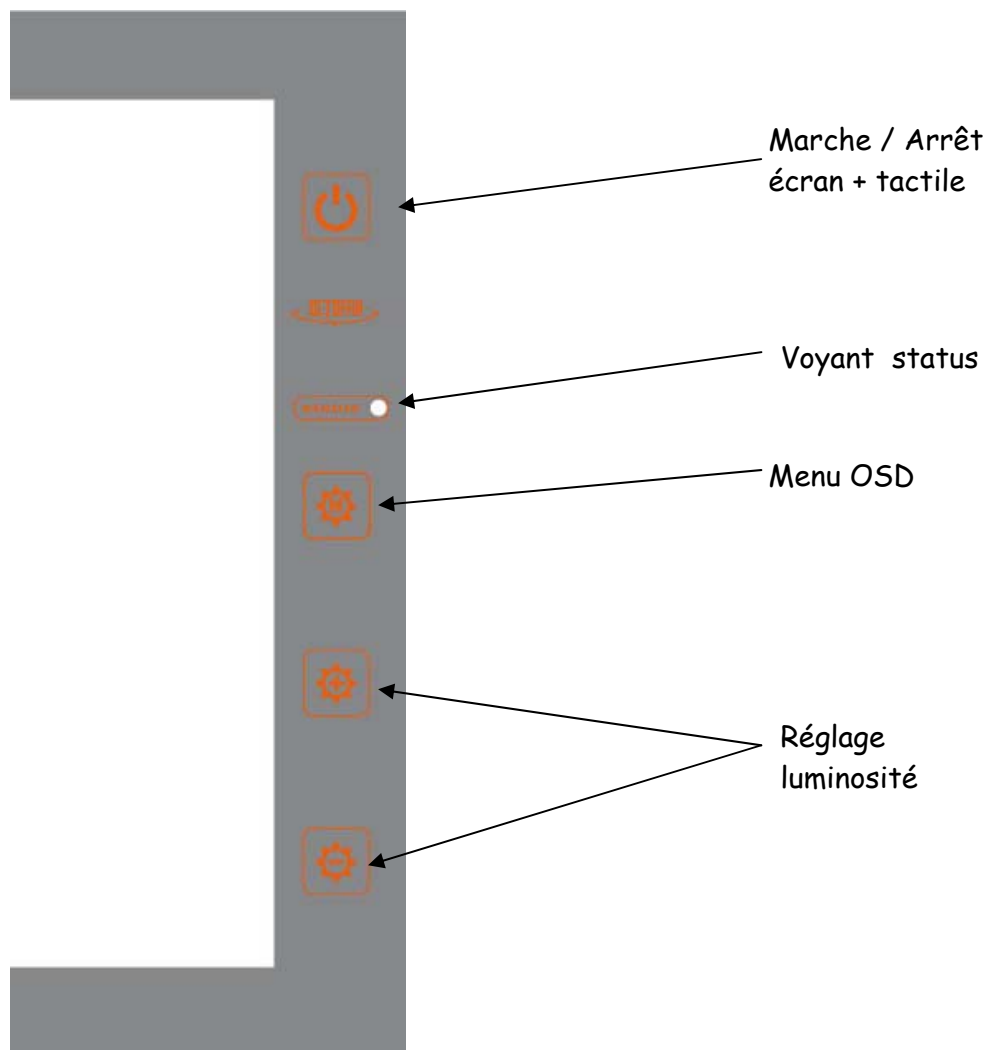
<i>Description</i>	<i>Unité</i>	<i>Min</i>	<i>Max</i>	<i>Remarques</i>
Alimentation	VDC	11	35	
	Watt	7	17	Bright min/max
	Watt	1.5		Mode veille

### 3.2 Température

<i>Description</i>	<i>Unité</i>	<i>Min</i>	<i>Max</i>	<i>Remarques</i>
Temp.	°C	-5 °C	+50°C	

## 4. Clavier

### Présentation



### Matériel

<i>TOUCHE CLAVIER</i>	<i>Fonction</i>
ON/OFF	Marche/Arrêt général
Status	Vert =On Jaune=veille
M	Menu OSD
Bright +	Luminosité +
Bright -	Luminosité -

### **Note**

A la mise sous tension l'écran se met dans l'état ou il était lors de la mise hors tension précédente (arrêt si il était arrêté et marche/veille si il était en marche)  
 A la mise sous tension l'écran utilise le niveau de brightness défini dans l OSD

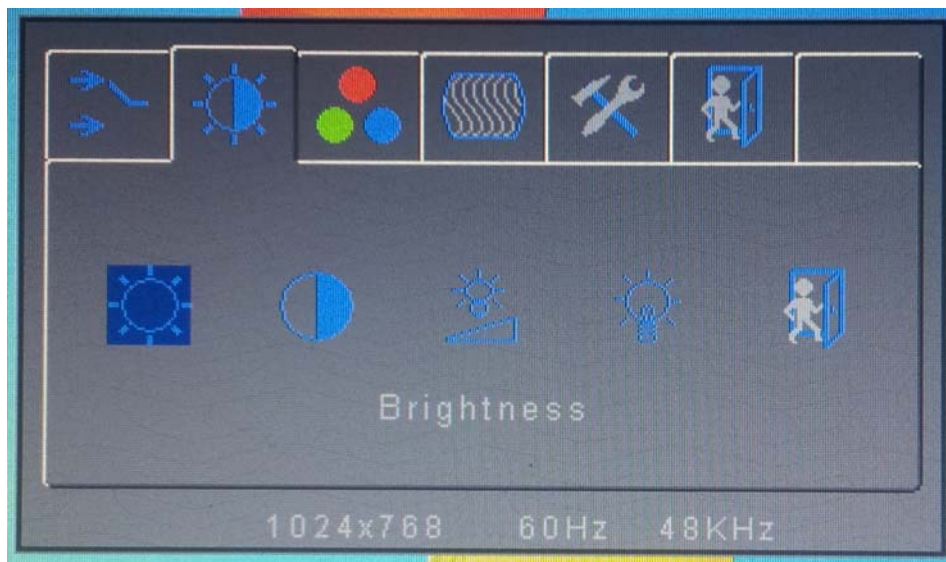
## FONCTIONS OSD

### Réglage de l'écran (Mode DVI)

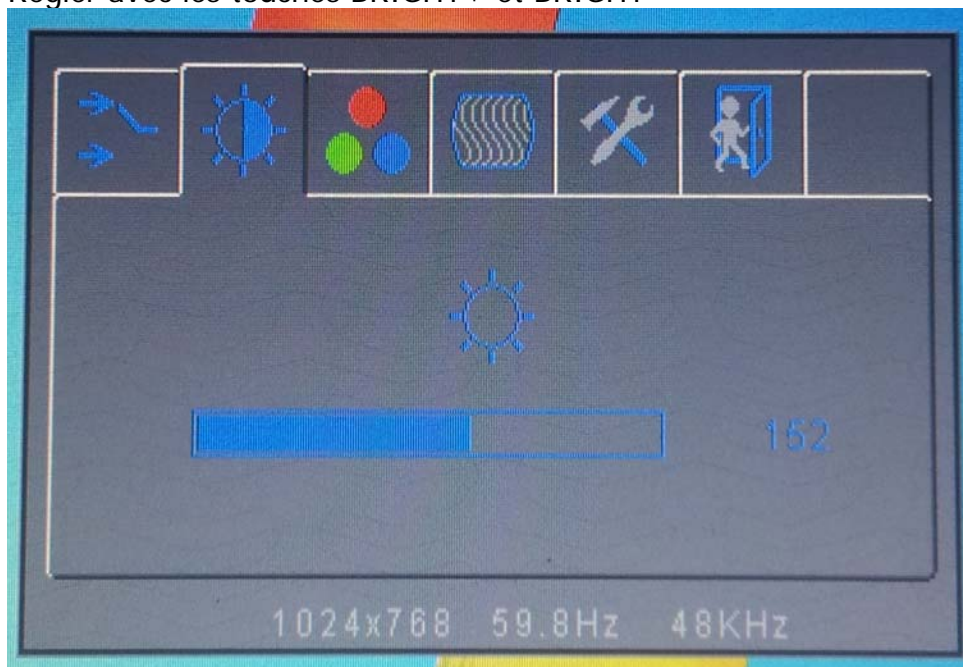
Seuls les Réglages contraste et luminosité sont utilisable

### Réglage de la luminosité

Allez dans le menu Réglage et appuyer sur la touche menu



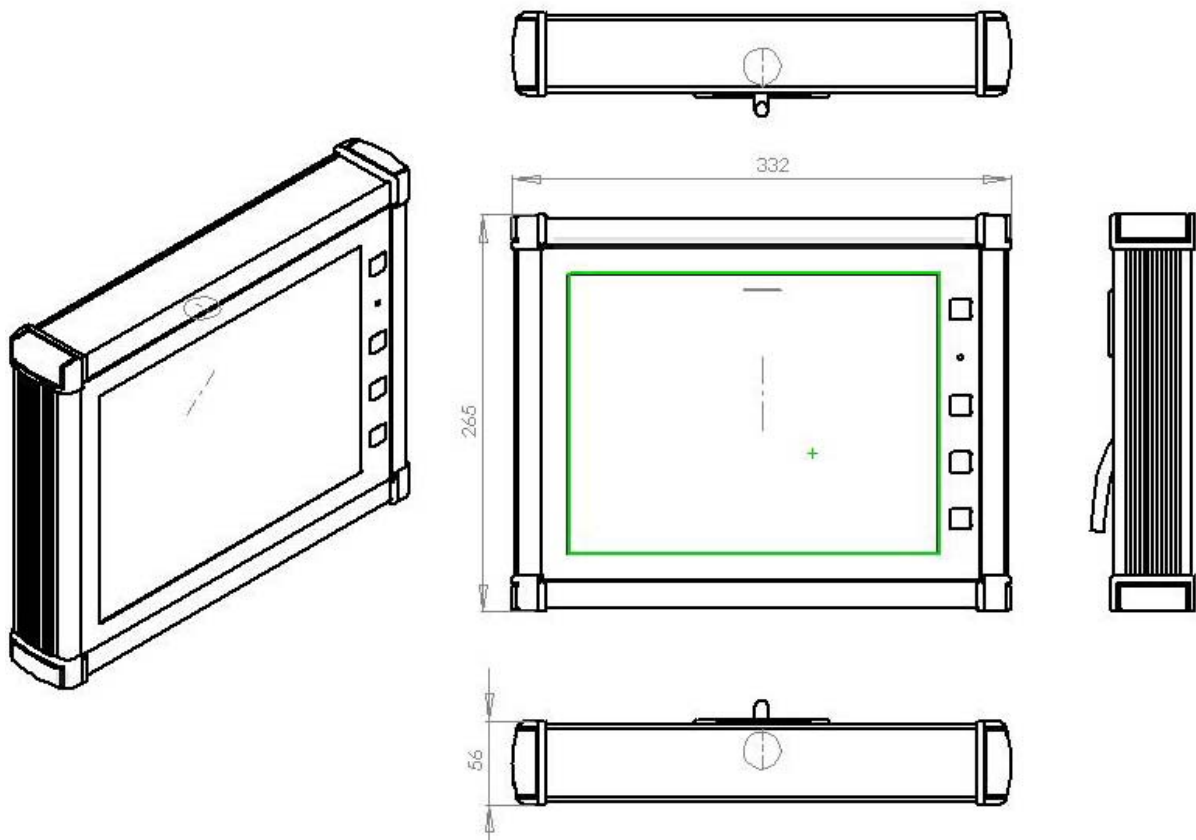
Régler avec les touches BRIGHT+ et BRIGHT-



NOTE le niveau de luminosité défini sera le niveau à la mise sous tension

Procéder de même pour le contraste (niveau moyen 50)

## 5. Dimensions mécaniques

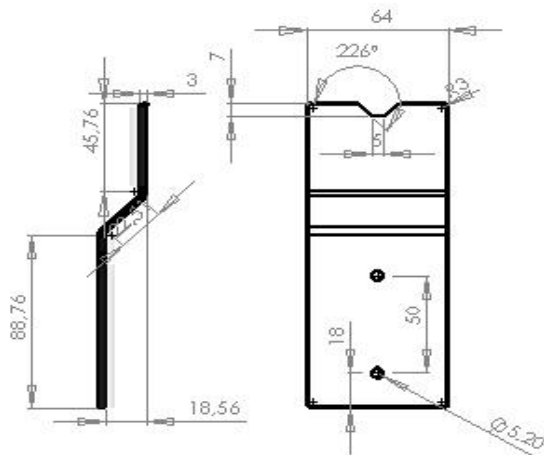


## 6. Protection interne

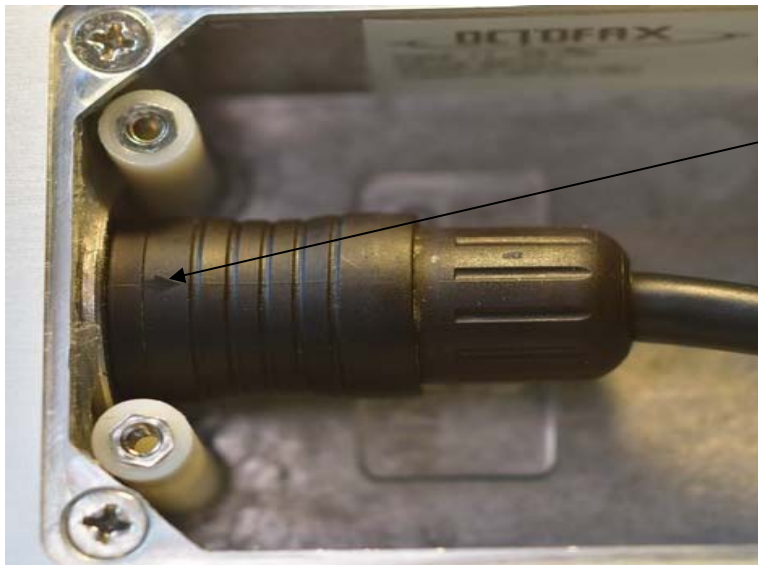
L'écran BP121 est protégé sur son alimentation par une diode pour l'inversion de polarité et par fusible réarmable polyswitch de 4A. En cas de disjonction, débrancher l'alimentation, attendre quelques minutes et le fusible se réarmera automatiquement.

## 7. Installation

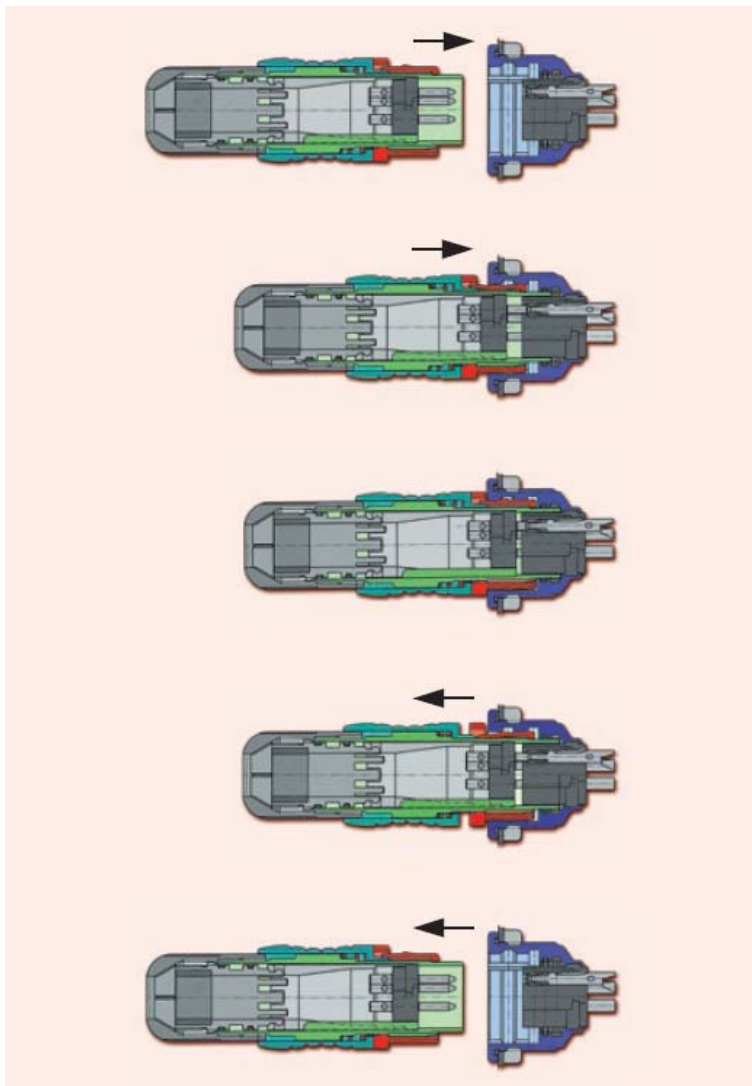
### 7.1 Dimensions mécaniques du support



### 7.2 Montage du câble de raccordement Démonter le support et le cache



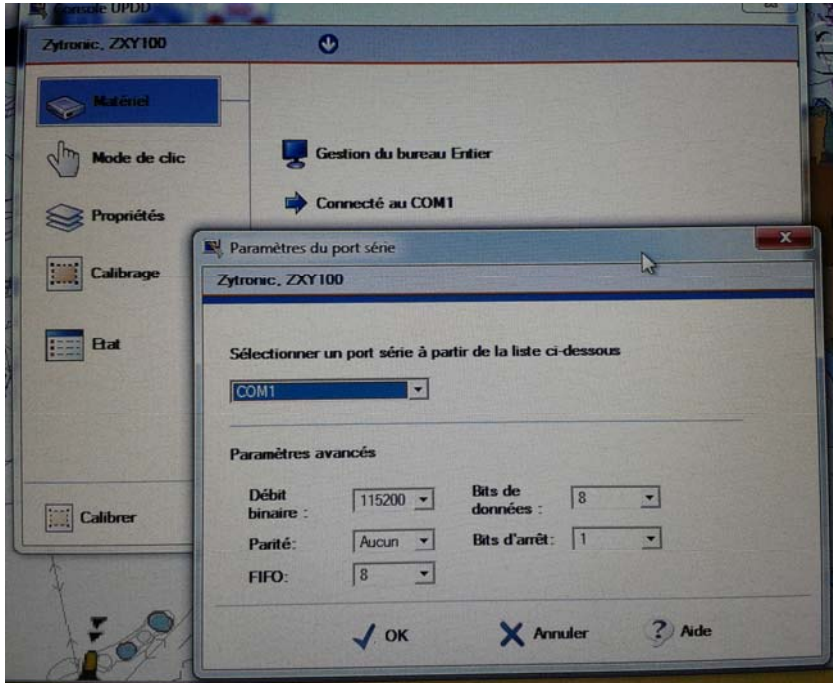
Repère sur le connecteur à placer sur le dessus





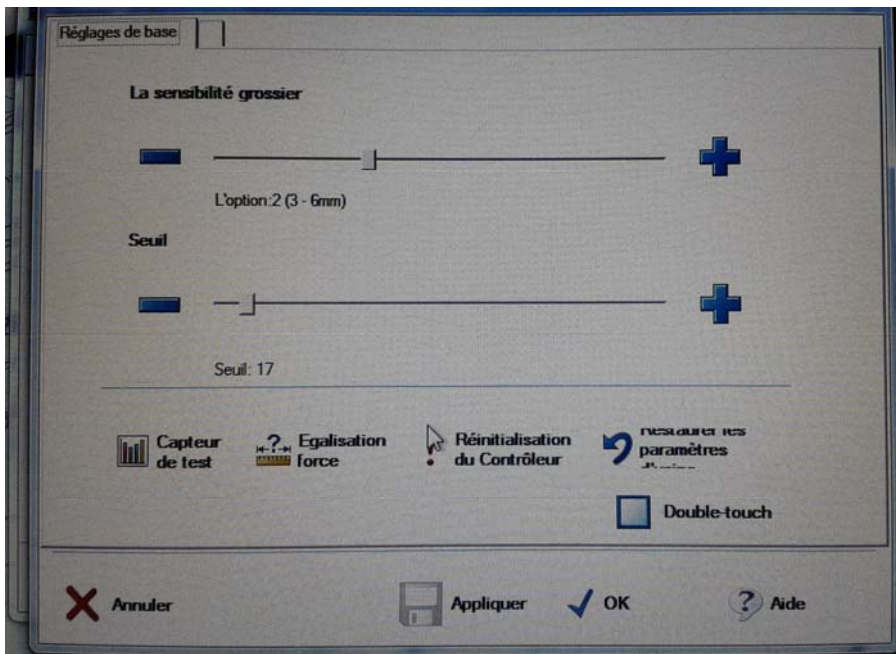
### 9. Installation du logiciel tactile

Installer le logiciel UPDD. Choisir version 64Bit ou 32bit en fonction de votre OS  
 lancer UPDD et aller dans ajuster les paramètres  
 Sélectionner le com. sur lequel est connecte le tactile



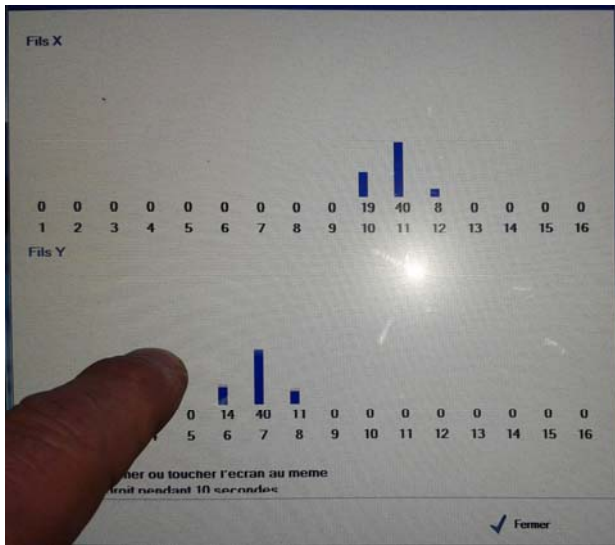
Réglage de sensibilité avec option logiciel (si nécessaire)  
 le mode grossier règle les distances de déclenchement la sensibilité (sur le BP121 elle est à 3mm) et le mode fin règle le niveau de seuil , ici en dessous de 17 pas de prise en compte

**Important lors de la première installation toujours faire une restauration des paramètres puis une égalisation**

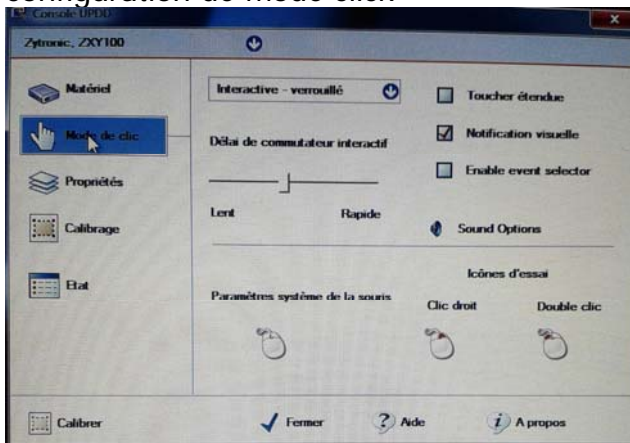


Capteur de test (permet de visualiser les niveaux de détection)

Ici un niveau de 40 en X et Y il faut teste sur toute la surface d'écran que l'on est au dessus du seuil

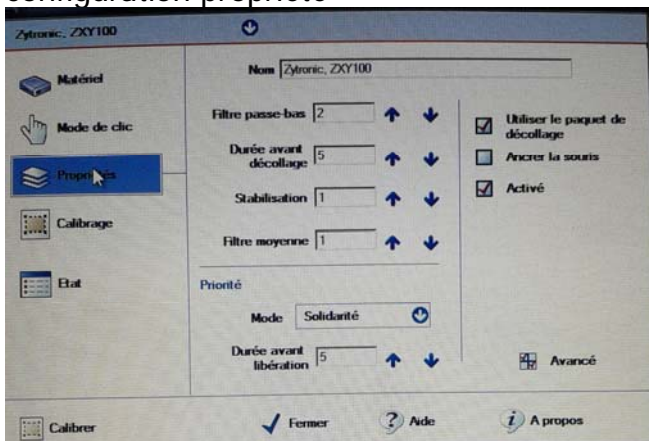


configuration de mode click



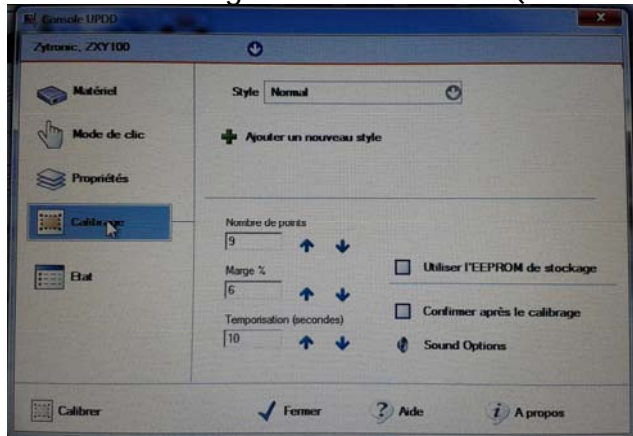
Si vous utilisez le mode double touch (zoom avec 2 doigts) cochez la case double touch et dans le mode click cliquer et déplacer et cocher toucher étendue

configuration propriété



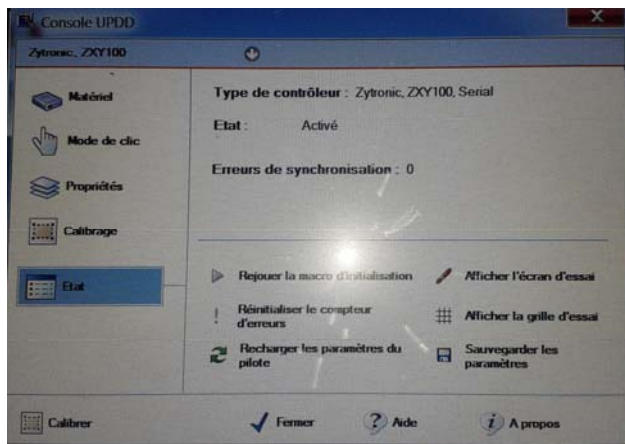


Faire un calibrage avant utilisation (voir Aide du pilote UPDD)



Test du tactile

Clicker sur état et afficher la grille d'essai



Vérifier que vous pouvez faire ce dessin  
Sinon réajuster le paramètre de seuil

